

Synstest hos optiker eller øjenlæge?



Hvornår skal du gå til en optiker for at få testet dit syn, og hvornår skal du kontakte en øjenlæge? Bliv guidet her, hvor vi gennemgår de mest almindelige synstest og øjenundersøgelser hos henholdsvis optikeren og øjenlægen.

I tvivl om, hvad optikeren eller øjenlægen fortæller? Så bed om at få det forklaret, så du går derfra med vished.

AF **Andrea Bak**, journalist, og **Carsten Edmund**, øjenlæge og dr.med.

SYNSUNDERSØGELSEN hos optikeren har det primære mål at bestemme den brille/kontaktlinse, der giver bedst mulig synsstyrke, når man ser både langt, mellemlangt og kort. Øjenlægens undersøgelser afklarer, om øjnene har normal synsfunktion, eller om der er sygdom. Hvis du oplever, at dit syn ikke længere fungerer optimalt,

kan du starte med at gå til en optiker. Kan optikeren ikke få dig til at se tydeligt ved hjælp af briller eller kontaktlinser, skal du altid gå til en øjenlæge. Hos både optiker og øjenlæge vil du indledningsvist få målt øjets brillestyrke med en såkaldt autorefraktor.

Herunder gennemgås de mest almindelige undersøgelser, som du kan få hos en optiker og en øjenlæge.

Synsstyrke vs. synsfelt



Synsfunktionen indeholder forskellige elementer, hvoraf det centrale skarpe syn udtrykkes ved synsstyrken og det perifere orienteringssyns udstrækning kaldes for synsfeltet. Man kan godt have normal synsstyrke på hvert øje for sig, men samtidig indskrænket synsfelt for eksempel ved grøn stær.

Hos optikeren

Optikeren kan hjælpe dig med at afgøre, om du har brug for briller eller kontaktlinser, og i så fald hvilke. En synstest er gratis hos mange optikere, hos andre koster den et beløb, der dog i mange tilfælde bliver trukket fra prisen på brillerne, hvis du køber sådan et par efter din synsprøve.

Man skal som regel booke tid på forhånd til en synsprøve, og dette kan mange steder gøres online. Før synsprøven vil optikeren spørge ind til de problemer, du oplever med dit syn, og

hvad du gerne vil have ud af besøget. Herefter begynder den egentlige synstest, hvor optikeren fastslår din synsevne, hvor godt du kan forvente at komme til at se, og hvilken brillestyrke du eventuelt skal bruge.

Synstest hos optikeren

Optikeren bruger en synstavle til at vurdere dit syn. Det er en tavle med tal eller bogstaver på forskellige rækker, hvor bogstaverne på den øverste linje er størst, og dem på den nederste linje er mindst. Du kigger på tavlen gennem et apparat, der kaldes en phoropter, der ved hjælp af forskellige linser bestemmer dine øjnes synsstyrke, afdækker bygningsfejl og fastslår, om du er nær- eller langsynet. Optikeren måler også afstanden mellem pupillerne for at vurdere, hvor i stellet brilleglassene skal sidde. Er der behov for det, kan optikeren udføre flere test, og støder han eller hun på problemer, som ikke kan løses ved optikeren, vil du blive anbefalet at opsøge en øjenlæge.

Hos øjenlægen

Du behøver ikke nogen henvisning fra din egen læge for at få en konsultation hos en øjenlæge. Undersøgelsen koster heller ikke noget. Brilleudmåling foretages i dag i de fleste tilfælde af en optiker. Børn under 10 år skal dog primært ses af en øjenlæge. Skal du med andre ord bare have målt, om du trænger til briller, er det altså optikeren, du skal have fat i.

Forskellige synstest hos øjenlægen:

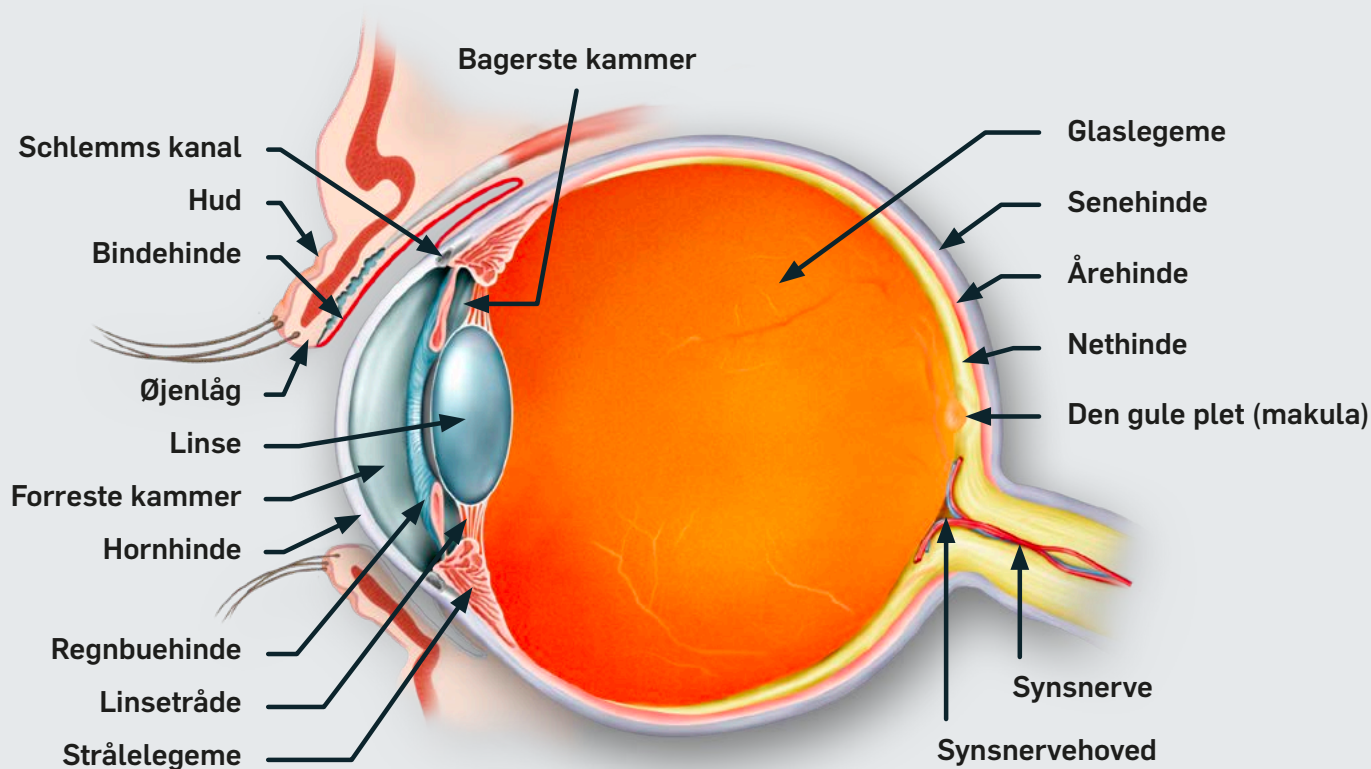
Synsstyrke og synsfelt

Øjenlægen bruger en synstavle til at måle synsstyrken, også kaldet visus, skarpsynet eller centralsynet. Synsstyrke er ikke det samme som brillestyrke, og hvis du har nedsat synsstyrke, er det altså ikke nødvendigvis det samme, som at du har brug for briller. Det kan også opstå ved forskellige former for øjensygdomme.

Øjets anatomi



Hvis du får lavet en synsundersøgelse, kan du støde på nogle af de mange ord, der beskriver, hvordan øjet er opbygget.



Dernæst kan øjenlægen undersøge synsfeltet, også kaldet orienteringssynet eller det perifere syn, hvis der er mistanke om defekt her. Kort fortalt er det centralsynet, du bruger, når du læser en bog, ser tv eller kører bil, og orienteringssynet, der gør, at du kan gå udenom større eller mindre genstande i for eksempel din bolig. Synsfeltet kan undersøges med forskellige metoder. Ved den undersøgelse, der kaldes 'synsfelt for finger', ser man direkte på øjenlægen, mens denne bevæger hånden i forskellige retninger for at afgøre, om du hele tiden kan se fingrene. I en del tilfælde undersøges synsfeltet mere nøjagtigt i et særligt apparat – såkaldt computer-perimetri.

Spaltelampeundersøgelse

En spaltelampe er et mikroskop med en spalteformet flytbar lyskilde, som øjenlægen kan bruge til at undersøge øjets slimhinder, tårefilmen, hornhinden, regnbuehinden, øjnlinsen og den forreste del af glaslegemet.

Måling af øjets væsketryk

Forskellige sygdomme som for eksempel grøn stær kan medføre, at øjets væsketryk stiger. Det er sjældent, at du selv mærker et forhøjet væsketryk i øjet, der i værste fald kan medføre skader på synsnerven, som kan forårsage først indskrænket synsfelt, dernæst nedsat synsstyrke og til sidst blindhed, hvis det ikke opdages og behandles i tide.

Øjenlægen kan måle øjets tryk på to måder: enten ved først at lokalbedøve øjet med øjendråber og herefter trykke let på øjets hornhinde



Start hos optikeren, hvis du har problemer med dit syn. Kan optikeren ikke få dig til at se tydeligt, skal du videre til øjenlægen.

med et særligt instrument eller ved at måle øjets tryk med en trykmåler, der enten rører ganske let ved hornhinden eller puster luft ind på den. Begge dele er fuldkommen smertefrit og tager ikke mange sekunder.

Oftalmoskopi

Øjenlægen bruger et oftalmoskop eller ofte en særlig linse sammen med spaltelampen til at undersøge øjets glaslegeme, nethinde og synsnerve, der kan ses tredimensionelt under forstørrelse.

Fotografering og skanning af nethinden

Fotografering af nethinden udføres med et såkaldt funduskamera. Udover et foto af nethindens overflade kan man med en OCT-skanner få et tværsnit af nethinden.

Undersøgelse af nethinden kræver ofte, at pupillerne udvides med øjendråber. ■

Test selv dit syn

Øjenforeningens synstest ➔ [gratissynstest.dk](https://www.gratissynstest.dk) er lægevalideret og henvender sig til alle aldersgrupper. Det anbefales, at børn tager testen sammen med en voksen. Særligt for børn er det relevant at benytte afstandstesten (2 meter), da den kan hjælpe med at opspore nærsynethed.



Kontakt altid en optiker eller øjenlæge, hvis du har spørgsmål eller bekymringer om dit syn.