



Iris analyse

– endnu et eksempel på vor tids hang til overtro

Interviews med 21 iris-analytikere frister ikke til alternativ behandling

Hvad er iris? Iris - også kaldet regnbuehinden - er den del af øjet, som bestemmer, hvilken farve en persons øjne har. Udover at afgøre dette meget markante kendetegn, som undertiden inspirerer mænd til udtryk som 'øjne så mørke som skovsøer' eller 'øjne så blå som violer' - så er iris øjets blænde, som lukker op og ned for mængden af indtrængende lys, der når frem til nethinden, hvor lyssignalerne overføres til den del af hjernen, hvor signalerne afkodes til billeder eller tegn (Fig. 1).

Aktuel iris-analyse

I et butiksvindue i København reklameres for iris analyse. Man kommer ind

til et sympatisk, omsorgsfuldt menneske, som spørger til ens befindende og sygdomssymptomer. Det er en lettelse at kunne betro et andet menneske sine bekymringer. Iris-terapeuten giver sig tid til "den gode samtale". Derefter undersøges ens øjne, specielt regnbuehinden, den farvestrålende iris, i et imponerende forstørrelsesapparat (irisskop) ligesom hos øjenlægen. Man ser et forstørret billede af ens egen iris på skærmen, får udleveret et foto af den spændende iris-struktur med punkter og pletter, brune, gule, rødlige og hvide samt med reflekser, furer og kløfter.

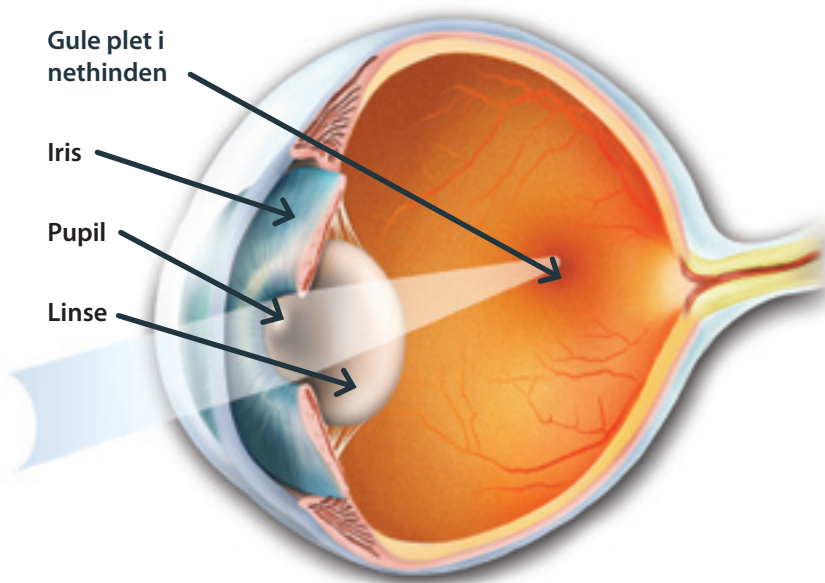
Iris-analytikeren forklarer nu, at disse pletter på din regnbuehinde er beliggende netop på det sted, hvor du er



AF
MOGENS NORN

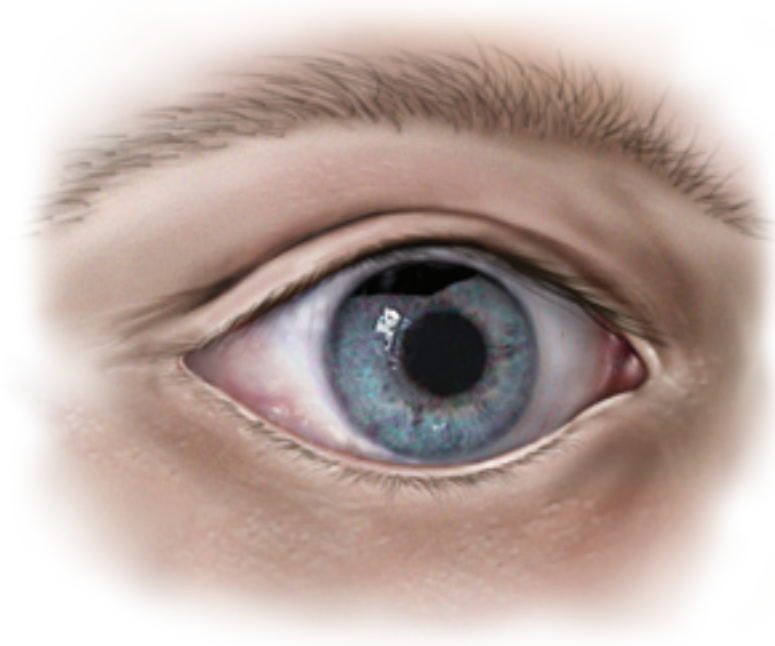
PROFESSOR,
DR.MED.

ILLUSTRATIONER:
MEDIAFARM



Iris bestemmer pupillens størrelse og dermed mængden af indtrængende lys til nethinden

FIGUR 1



Sort område øverst i iris, hvor irisroden er afrevet

FIGUR 2

> syg. Hvis du har ondt i maven, afslører pletten i denne specielle lokalitet, at der netop er noget i vejen i mavesækken. En sort plet viser, at det er kræft, en rødlig at det er mavesår.

Hvis din læge allerede har undersøgt dig grundigt uden at finde disse sygdomme, vil iris-analytikeren måske hævde, at du alligevel får lidelsen senere. Lægen har måske konstateret en tarmlidelse, men da stedet for maven ligger tæt ved tarmstedet i iris-skemaet, vil analytikeren ikke anse det for en fejl. Iris-analytikeren vil også fortælle dig om din konstitution afhængig af iris' farve og mange andre ting.

Der findes en del iris-analytikere i dagens Danmark (se telefonbogen eller gå på nettet). Men det er umuligt at sige hvor mange. De fleste er desuden alternative behandlere fx inden for zoneterapi, øreakupunktur, homøopati, phytoterapi, kost- vitamin- og mineralterapi, astrologi og meget mere.

Iris-analyse er en del af heilpraktikerhvervet. Efter samtale og undersøgelse af iris og andet, foreslås som regel en behandling. Det er oftest naturpræparater, der påstås ikke at have bivirkninger. Nogle kan dog være skadelige, specielt i kombination med den medicin, som man måske i forvejen har fået ordineret af lægen.

Spørgsmålet melder sig uvægerligt: Hvordan i al verden kan det gå til, at iris-analytikeren tror på, at visse lokaliteter i regnbuehinden repræsenterer sygdom i visse organer så som mavesækken, tarmene, lungerne, ører, hjertet samt hjernen med dens evne til at fungere med tankekraft, klarsyn og styring af sex. Der går jo ikke nerver ubrudt fra disse organer eller for den sags skyld fra venstre storetå og direkte til netop de pågældende steder i regnbuehinden, som iris-analytikeren fastslår og anvender som basis for sine 'diagnostiske' konklusioner. De fleste

iris-analytikere nægter at svare på spørgsmål herom. Nogle få påstår, at der er 'meridianer'. Hvorfor tror iris-analytikerne på deres 'system' i form af et optegnet iris-skema?

En gammel kunst baseret på overtro

Allerede i 1670 beskrev Philippi Meyers fra Dresden et iris-system, der dog adskiller sig helt fra det, der anvendes i dag. Iris er i græsk mytologi navnet på regnbuens gudinde.

Det mest kendte og benyttede iris-skema er udarbejdet af ungarenen Ignatz von Peczely i 1881. Som 11-årig søgte han at befri en ugle fra at vikle sig fast i en busk. Herved brækkede benet på uglen, og i samme øjeblik så han en sort plet nedadtil i uglens iris. Han troede, at pletten opstod, mens benet brækkede. Sandheden er

dog snarere, at han først opdagede den normale iris-plet, da benet brækkede. Han troede, at pletten var et bevis på, at sygdom i et ben giver en plet nedadtil i iris.

Ved at undersøge egen iris i spejlet kan man se nye pletter opstå, hvilket er normalt med alderen. De nyopståede pletter tror iris-analytikeren er bevis for ændringer i forskellige organer. Pletterne opstår imidlertid vilkårligt, ligesom fregner dannes vilkårlige steder i huden.

Iris-analytikernes fremstillede diagrammer over organernes fordeling i iris er mere fantasifulde end forståelige: Mavesækken tænkes lokaliseret lige rundt omkring pupillen, tarmene udenom i iris' centrale ring. Den ydre iris-ring har benene nedadtil, hjernen opadtil, venstre lunge udadtil i venstre iris, ansigtets forskellige dele

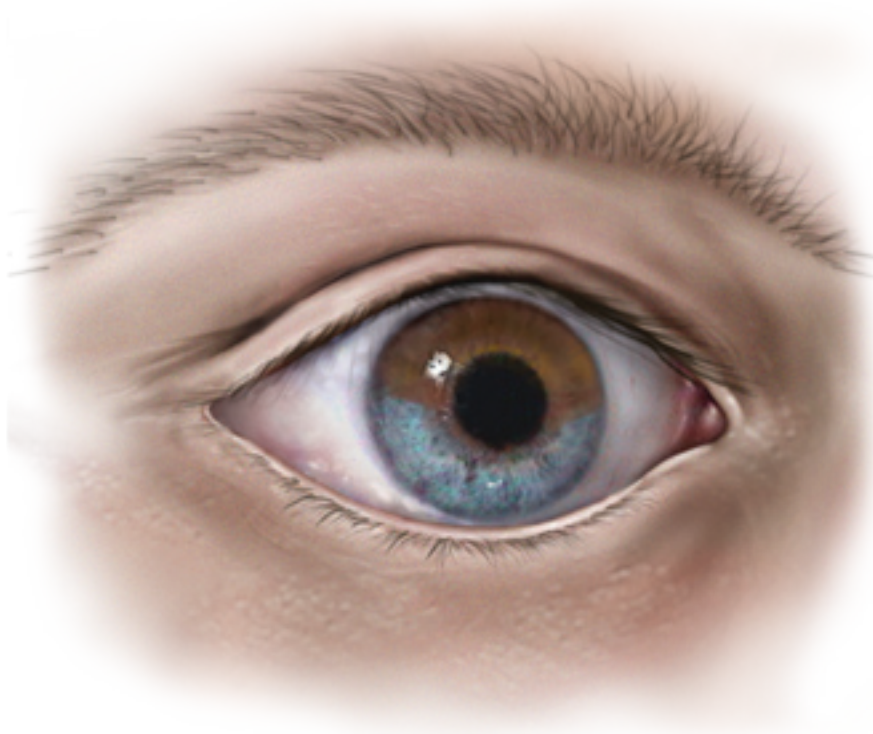


synvital®

Kosttilskud

Medivit

Hyldegårdsvej 34
DK-2920 Charlottenlund
Tlf. 57 82 03 05
info@medivit.dk



FIGUR 3

En tofarvet iris, som skyldes manglende pigmentering i nedre halvdel

Øverst til højre, hjertet inderst i venstre ring osv., osv. (Fig. 4). Mange iris-analytikere har udarbejdet egne skemaer og ændrer sit foretrukne skema efter sine erfaringer. Man kan altså forstå, at de enkelte iris-analytikere ikke er indbyrdes enige. Det har da også vist sig umuligt at danne en forening for iris-analytikere i Danmark, og antallet af udøvere af denne spådomskunst er derfor ukendt.

En let vej til fin indtjening

Antallet af betalte konsultationer kendes heller ikke, men en analyse af mine 21 interviews med iris-analytikere, som gennemsnitligt havde 12 års praksis, dækker omkring 400.000 konsultationer, der hver indebærer et honorar på 3-400 kr. Med lidt hovedregning giver det en omtrentlig årsindkomst på 5-600.000 kr. - i gennemsnit vel at mærke - nogle har langt højere indtægt, også fordi de tilbyder supplerende alternativ behandling, som ikke

er helt gratis. Der ofres mange penge på iris-analyse og den efterfølgende alternative behandling. Det alternative marked er fordoblet inden for de sidste 13 år. Over 40% af den danske befolkning bruger alternativ behandling i følge Videns- og Forskningscenter for Alternativ Behandling (2007). Hvor betryggende det er at komme i behandling, må hver enkelt afgøre. Men det giver måske grund til en tanke, at de udspurgte 21 terapeuter har en baggrund fra erhverv som henholdsvis klejnsmed, værkfører, revisor, officer, ingeniør, kostvejleder, skolelærer, pædagog, optiker, massør, sygeplejerske og sygehjælper.

Øjets fysiologiske realiteter bekymrer ikke de rettroende

Iris-analytikerens arbejde udføres, som var det videnskabeligt funderet med anvendelse af teknisk avanceret apparatur. Alligevel vidste ingen af de adspurgte, at regnbuehinden har en



Venstre iris med indtegnede organer svarende til nogle irisanalytikers skema

FIGUR 4

tredimensionel struktur. Hornhinden ligger i et niveau foran iris, men iris-analytikere påstår, at hornhindens aldersbetingede kalk- og kolesterolring ligger i selve iris. Man erkender heller ikke, at iris' centrale ring ligger i et plan bag iris' ydre ring.

Værre er det, at iris-analytikere ikke forstår, at takker fra pupilkanten ind over øjets linse, indikerer regnbuehindebetændelse, som indebærer sammenvoksninger, der truer synet. Iris-analytikerne tolker det som tegn på epilepsi. De vil kun henvise til øjenlæge, hvis de finder en plet på et bestemt sted opad mod næsen i iris. Denne "øjenplet" har dog ingen som helst betydning som indikator på øjensygdom! En iris-analyse kan således ikke medvirke til at afsløre en synstruende øjenlidelse.

Øjenlæger gennemfører også iris-analyser – dog ikke af glasøjne
I modsætning hertil kan en øjenlæge

ved undersøgelse af iris stille diagnosen på visse almenlidelser som for eksempel diabetes, særlige gigtforme, albinisme (manglende pigment i bl.a. iris), Recklinghausens sygdom (bl.a. neurofibromer, dvs. små knuder, i iris) osv. Øjenlægens undersøgelse af øjengrunden (nethinde og synsnerve) er yderligere afgørende (hjernesvulst, forhøjet blodtryk, diabetes osv.).

En gammel talemåde siger, at øjet er sjælens spejl. Det er rigtigt, at man kan opdage meget ved at se hinanden dybt i øjnene. Dog er det ikke alene iris, man vurderer, men også øjenomgivelserne: Smilerynker, angstspilede øjne, øjenglans, tårer. Men man kan let blive narret af et glasøje. Iris-analytikere har således fejlagtigt tolket punkter, der er anbragt som normale fregner på iris i et veludført glasøje eller øjenprotese, som fagfolk benævner det.

Iris-analyse bør frarådes. Det er som at spå i kaffegrums, men med betydelig risiko for bivirkninger! □