

FIGUR 1

Øjets slimhinde (bindehinde) dækker det hvide i øjet og bagsiden af øjenlågene

Rødt øje

et alarmsignal, når øjet er udsat for en ydre påvirkning, eller en øjensygdom er i anmarch



AF
JØRGEN BRUUN-JENSEN

ØJENLÆGE

ILLUSTRATIONER:
MEDIAFARM

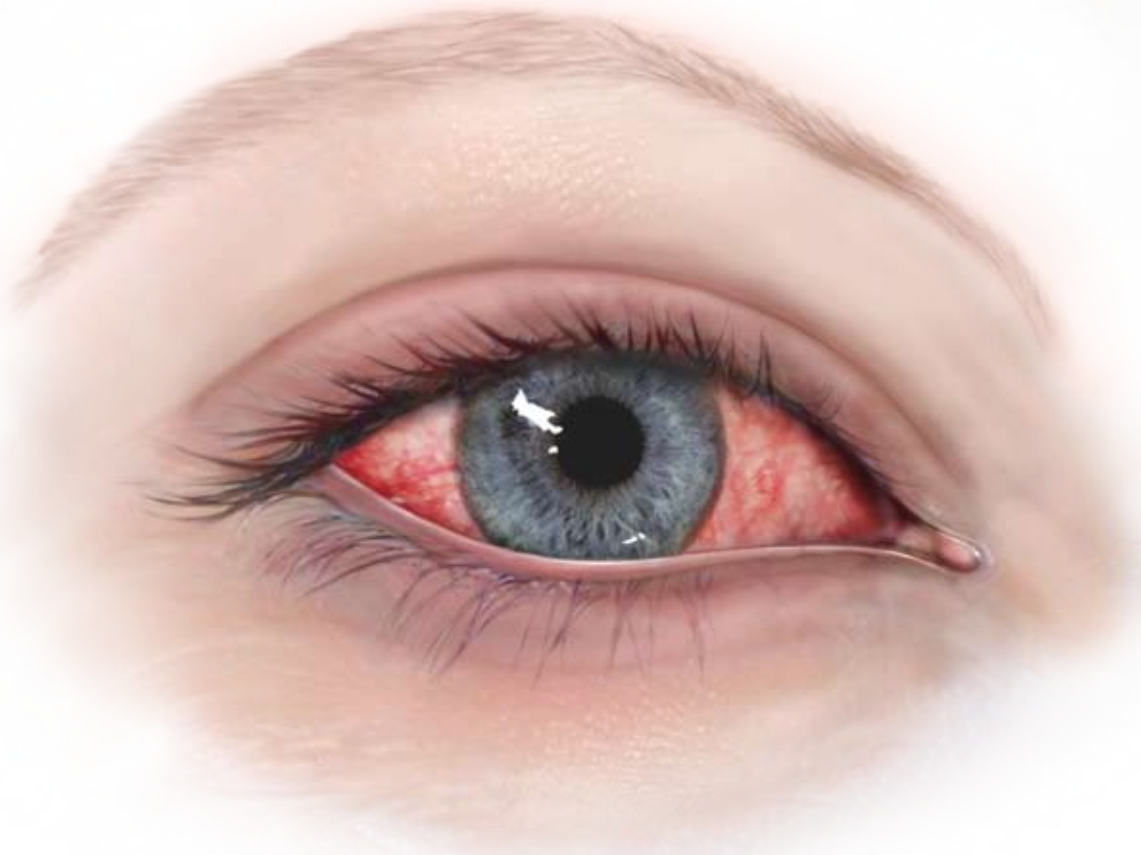
Hvorfor bliver øjet rødt?
Den hvide del af øjet dækkes af en tynd slimhinde (bindehinden), som fortsætter på bagsiden af øverste og nederste øjenlåg (Fig. 1).

Der er mange blodårer i slimhinden, men øjet er normalt hvidt, for vi kan næsten ikke se de tynde blodårer. Af forskellige årsager kan disse blodårer udvides, og så bliver øjet rødt (Fig. 2).

Under slimhinden findes der nogle

andre blodårer, som er tættest placeret lige omkring øjets hornhinde. Hvis disse blodårer udvides, ses de som en lidt rød-blå krans omkring hornhinden. Ved nogle øjensygdomme er begge disse former for rødt øje blandet sammen.

Alle disse blodårer styres af nerver. Det betyder, at forstyrrelser andre steder i kroppen kan medføre røde øjne. Nogle eksempler er træthed, hovedpine, alkohol, forkølelse, feber, stofskifte- og gigtsygdomme.



FIGUR 2

Ved rødt øje ses de udvidede blodårer i slimhinden

Men også sygdomme i øjet kan påvirke blodårerne. Det gælder betændelse i slimhinden (conjunctivitis), hornhindebetændelse (keratitis), regnbuehindebetændelse (iritis) og akut grøn stær (glaukom).

Betændelse i øjets slimhinde

Den mest almindelige form for øjenbetændelse skyldes virus. Vira kan trænge gennem slimhinden og udløse en betændelsestilstand. Ofte starter det med, at det ene øje bliver rødt, men hos de fleste bliver det andet øje rødt allerede efter et døgn eller to. Typisk er bagsiden af øjenlågene meget røde. Der kommer tynd, lidt uklar væske fra øjnene. Føler man lige foran øret, kan der være en hævet, lidt øm lymfekirtel.

De fleste former for virusbetændelse kan ikke behandles. Men øjet får i reglen bekæmpet denne infektion, så øjnene

bliver normale igen i løbet af 10 -15 dage. Det hjælper desværre ikke at bruge antibiotiske øjendråber.

Også bakterier kan producere nogle stoffer, som er giftige for slimhinden. Disse stoffer udløser betændelse og gør øjet rødt. Det starter i reglen i det ene øje, men breder sig ofte til det andet øje. Der er næsten altid gulligt-grønligt pus på øjets overflade og på øjenlågene. Typisk klistrer øjenlågene sammen, når man vågner om morgenen. Mange af de former for øjenbetændelse, som er forårsaget af bakterier, kan øjet selv klare i løbet af 10 -15 dage. Men ved at anvende antibiotiske øjendråber kan forløbet afkortes, og risikoen for komplikationer og smitte til andre mennesker kan begrænses.

Forskellige svampe og andre mikroorganismer kan også give øjenbetændelse, som må behandles med specielle





FIGUR 3

Ved øjenallergi er symptomet rødt øje, tåreflåd og hævede øjenlåg



øjendråber og medicin.

Det er vigtigt, at man aldrig bruger øjendråber, som tidligere er anvendt af en anden. Forkerte eller gamle øjendråber kan forværre øjensygdommen. Øjendråber på plast- eller glasflasker kan kun holde i en måned, når flasken først er åbnet. Der begynder at vokse bakterier i øjendråbeflasken og tilmed bakterier, som er resistente overfor virkningen af disse øjendråber.

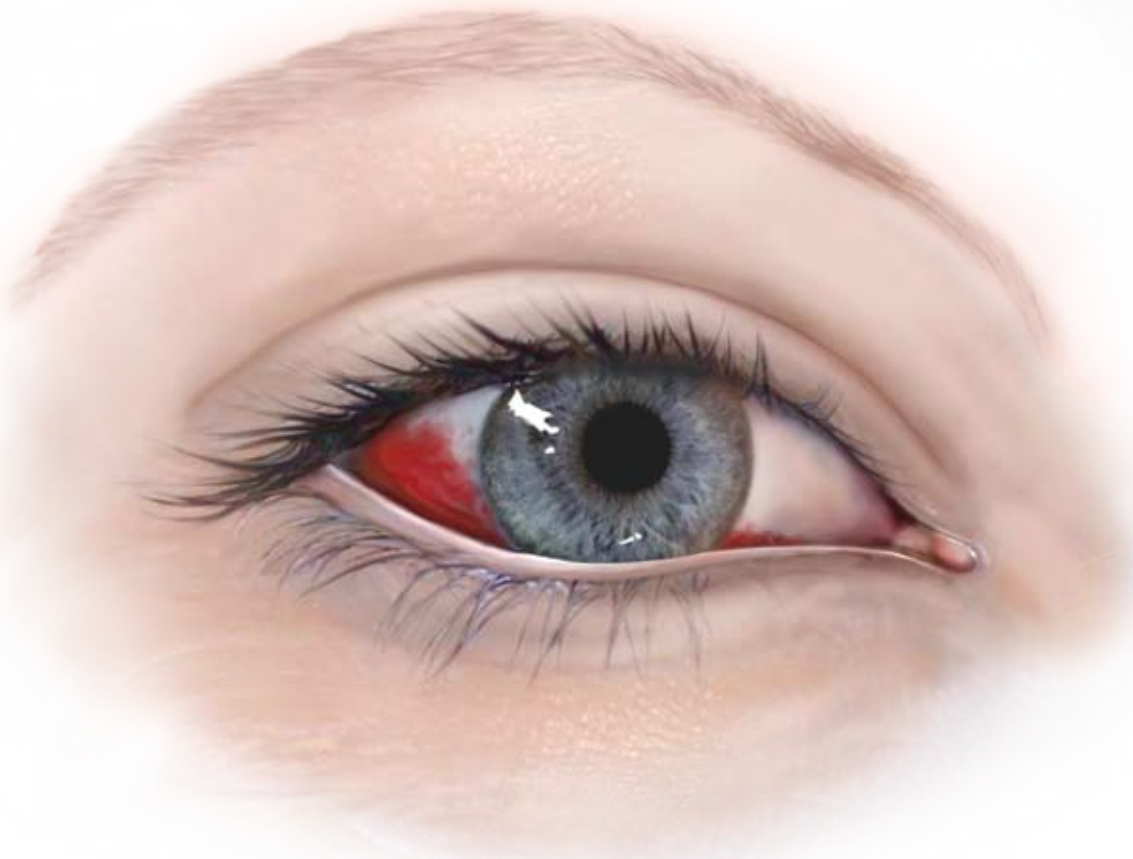
Det samme gælder forskellige kontaktlinsevæsker og kontaktlinsebeholdere. Bakterier vokser også fint i forskellig slags øjenmake-up. Så har man anvendt øjenmake-up samtidig med øjenbetændelse, må præparaterne kasseres, så man undgår at få en ny og måske endnu værre øjenbetændelse.

Det er meget vigtigt, at man undgår at smitte andre mennesker, når man

har øjenbetændelse. Man skal undgå at gnide øjne, vaske hænder meget tit og kun bruge sit eget håndklæde. Det har endda vist sig, at tastaturet til computeren kan bringe smitte videre til andre personer, som bruger det samme tastatur.

Øjenallergi

Mange mennesker får røde øjne, når pollen fra træer, buske, græsser og blomster svæver i luften og rammer øjets slimhinde. Lige under denne findes omkring 50.000 små 'krudttønder'. Det er nogle små klumper af celler (mastceller), som indeholder meget aktive stoffer, der kan udvide blodårerne og udløse kløe, tåreflåd og røde, hævede øjenlåg (Fig. 3). Ved øjenallergi kan disse 'krudttønder' eksplodere, når øjets slimhinde rammes af pollen.



FIGUR 4

Blødning i øjet skyldes en bristet blodåre, hvorved lidt blod har bredt sig mellem slimhinde og senehinde jf. Fig. 1

Slimhinden kan reagere allergisk over for mange andre påvirkninger. Det kan være husstøv, støv fra husstøvmider, hårskæl fra husdyr eller dampe fra skimmelsvampe, planter, parfume og tryksværte. Men også øjendråber, kontaktlinsevæsker, konserveringsmidler og noget vi spiser, f.eks. rejer og andre krebsdyr, kan udløse øjenallergi.

Den bedste behandling af øjenallergi er naturligvis at finde ud af, hvad man er allergisk over for og så undgå disse påvirkninger. Der findes øjendråber, som kan dæmpe symptomerne, men øjets slimhinde vil fortsætte med at reagere allergisk, hvis den igen påvirkes.

Andre årsager til rødt øje

Et fremmedlegeme på øjets slimhinde medfører altid, at øjet bliver rødt, tårerne løber og man har en tydelig

fornemmelse af et fremmedlegeme. Det gemmer sig ofte under det øverste øjenlåg, hvor blinkebevægelserne ikke kan fjerne det.

Storm P's klassiske bemærkning: 'Hvad mener du om verdenssituationen? Det ved jeg ikke, jeg har fået noget i øjet' beskriver ganske klart det store ubehag, som fremmedlegemet udløser. Når det er fjernet, forsvinder symptomerne meget hurtigt - men ikke verdenssituationen.

Hurtigt roterende slibemaskiner og boremaskiner kan slynge meget varme jernpartikler ud i luften. Hvis man ikke har sikkerhedsbriller på, kan en jernpartikel ramme øjets hornhinde og brænde sig fast. Der går ofte nogle timer, inden øjet begynder at blive rødt, og før man opdager fremmedlegemet på hornhinden. Der kommer tiltagende smerter i



øjet. Det er vigtigt, at fremmedlegemet og brandskorpen fjernes så snart som muligt. Den rigtige behandling kan forhindre, at der udvikles en alvorlig betændelse i hornhinden og i øjets indre.

En gren, en fingernegl eller andre ting, der ved et uheld rammer øjet, kan lave en afskrabning på hornhindens overflade. Det giver hurtigt stærke smerter i øjet, et rødt øje og mange tårer. På samme måde kan UV-lys fra kraftigt sollys (sneblindhed), solarielys og svejselys (svejsøjne) give mange små sår på hornhinden. Det er meget smertefuldt og gør behandling med smertestillende øjendråber nødvendig

Hos ældre mennesker kan øjenlågene blive slappe, så øjenlågsanten drejer ind mod øjet, og øjenhårene kradser mod øjet. Det medfører et kronisk, rødt øje. Øjenlåget kan også dreje udad og dermed fjerne øjenlågets normale beskyttelse af øjet.

Nedsat tåreproduktion eller tårevæske, som ikke rigtigt kan smøre øjets overflade, kan også være årsagen til, at øjet bliver rødt og irriteret. Det kan være nødvendigt gennem lang tid, at anvende øjendråber, som efterligner den normale tårevæske.

Mange mennesker bliver forskrækket, når de om morgenen ser sig i spejlet og opdager, at der er et stort rødt område i det hvide af øjet (Fig. 4). Det er en blødning under slimhinden, som skyldes, at en lille blodåre er bristet, og en dråbe blod har bredt sig mellem slimhinde og øje. Blødningen forsvinder gradvist i løbet af få uger. Det kan være en god idé at få målt sit blodtryk hos lægen.

Rødt øje og alvorlige øjensymptomer

Rødt øje er altid et alarmsymptom. Men kommer der samtidig andre alvorlige øjensymptomer, så skal man straks til

øjenlæge.

Der er 4 alvorlige øjensymptomer, som det er vigtigt at kende:

- 1. Rødt øje, hvor der ses mange blodkar, som en blålig-rød krans lige omkring hornhinden. Det kan være et tegn på sygdom i hornhinden, regnbuebetændelse og akut grøn stær.**
- 2. Synsforstyrrelser med sløret, uskarpt syn, tågesyn, regnbuesyn, lysglimt, gardinfornemmelse i synsfeltet. Mange øjensygdomme kan give synsforstyrrelser og rødt øje.**
- 3. Lysskyhed viser sig ved, at selv en let lyspåvirkning af øjet udløser smerte i øjet, øjenlågene knibes sammen, og der kommer tårer. Det er et typisk symptom ved sygdomme i hornhinden og ved regnbuebetændelse.**
- 4. Smerter i selve øjet, omkring øjet, bag øjet, ved bevægelser af øjet og udstråling til tinding og kæbe. Sammen med rødt øje er der ofte smerter ved sygdomme i hornhinden, regnbuehindebetændelse og akut grøn stær.**

Spejlet lyver

Man kan ikke ved at kigge sig selv i spejlet finde ud af, hvorfor øjet er rødt. Der er så mange årsager til rødt øje, at det kan være synstruende at forsinke en nødvendig behandling. Den praktiserende læge kan undersøge og behandle et rødt øje. Men hvis årsagen er usikker, og hvis der er alvorlige øjensymptomer, er det øjenlægen, som må foretage en akut undersøgelse og behandling. ■