

Forstå din journal fra øjenlægen

Det er ikke altid til at huske eller forstå, hvad øjenlægen siger til en undersøgelse. Derfor kan det være en god idé at få en udskrift af din journal med hjem. Her bliver du guidet til de mest hyppige fagudtryk og forkortelser ved øjenundersøgelser, så du er godt klædt på til at læse og forstå din journal.

AF **Carsten Edmund, øjenlæge, dr.med.** OG **Ditte M. Hansen, Øjenforeningen** ILLUSTRATIONER **Mediafarm**

HOS ØJENLÆGEN kan du få foretaget forskellige undersøgelser af dit øje, alt afhængig af om du er til en statusundersøgelse eller en kontrol. For at give dig bedre mulighed for at forstå de undersøgelser, som øjenlægen

foretager og noterer i din journal, gennemgår vi her de hyppigst brugte fagudtryk og forkortelser i forbindelse med de mest almindelige øjenundersøgelser. Bemærk, at forkortelser og udtryk kan variere fra øjenlæge til øjenlæge.

Riv ud og gem

Tip!

Du har krav på at få aktindsigt i din journal. Få den udskrevet hos øjenlægen eller sendt til din e-Boks.



Syns- og brillestyrke

OD = højre øje (Oculus Dexter).

OS = venstre øje (Oculus Sinister).

OU = begge øjne (Oculus Uterque).

VOD = synsstyrken på højre øje (Visus Oculus Dexter), for eksempel 1,0 eller 6/6.

VOS = synsstyrken på venstre øje (Visus Oculus Sinister), for eksempel 0,5 eller 6/12.

VOU = synsstyrken på begge øjne, enten brugt sammen eller ens på de to øjne (Visus Oculus Uterque).

D = dioptri. Måleenhed for brydningsevnen i linser. Styrken i briller eller kontaktlinser angives i dioptri. Minus-glas bruges til nærsynede, og plus-glas bruges til langsynede.

Sfæ = sfærisk. Angiver hvor mange dioptrier, den nærsynede (-) eller langsynede (+) skal korrigeres for.

Cyl = cylinder. Angiver størrelsen i dioptri af en eventuel bygningsfejl.

Gr = grader. Angiver retningen på bygningsfejlen.

Add = addition. Angiver størrelsen i dioptri på et eventuelt læsetillæg.

Refraktion: brillestyrke på henholdsvis højre (OD) og venstre øje (OS).

Eksempel: *OD: -2,5 sfæ -0,5 cyl i 90 gr, add 2,5.*

OS: -2,0 sfæ -1,25 cyl i 135 gr, add 2,5.



Synsfeltundersøgelser

Ved synsfeltundersøgelser måles evnen til at se et objekt som for eksempel en lysplet eller finger i omverdenen, når man ser på et fast punkt lige foran en.

Computerperimetri: Måling af synsfeltet ved hjælp af et computerstyret apparat. Kan både bestemme nedsat følsomhed og totaludfald i synsfeltet.

Kampimetri: Måling af synsfeltet på en flad væg. Bestemmer sædvanligvis kun udfald inden for de centrale 45 grader.

Sfh = synsfelt for hånd. Bestemmer udfald i synsfeltet ved en hånd i bevægelse.

Sff = synsfelt for finger. Bestemmer udfald i synsfeltet ved en finger i bevægelse.

Acuat = bueformet. Betegner en bueformet synsfeltdefekt, som typisk ses ved grøn stær.

Scotom = synsfeltudfald.



Farvesynstest

Ishiharas tavler: Mønstrede farvetavler med tal til at teste farvesyn. Tallene kan ses med normalt farvesyn. Nogle tal kan kun ses med unormalt farvesyn. Det angives i testen hvor mange fejl, der laves.



Trykmåling

Tonometri: Måling af øjets tryk (tension). Kan måles med forskellige metoder som Goldmann, Icare og lufttonometri.

Eksempel: *OD/OS 15/17 mmHg (millimeter kviksølv).*



Øjenomgivelser

Externa = øjenomgivelser.

Supercilie = øjenbryn.

Palpebra = øjenlåg.

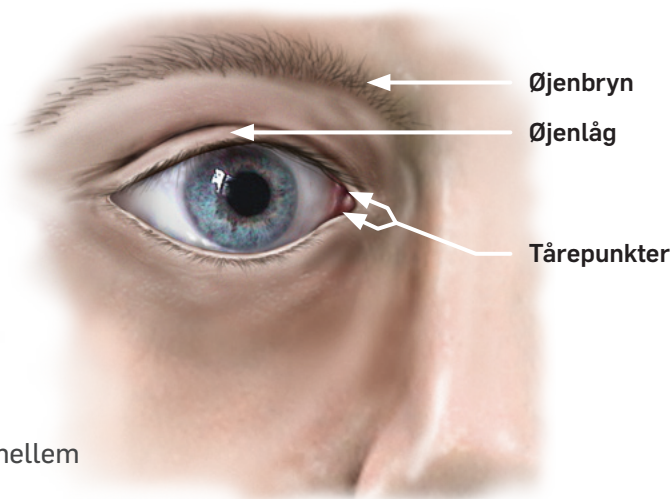
Punktum lacrimale = tårepunkter.

Lejring af øjeæbler:

Exoftalmus = udstående øjne.

Enoftalmus = indfaldende øjne.

Rima palpebral = øjenspalte (området mellem øvre og nedre øjenlåg).



Øjenbevægelser

Normal øjenstilling: Øjenakserne er parallelle uden skelen.

Strabismus = skelen (øjnakserne er ikke parallelle).

Motilitet = øjnenes bevægelser. Er normal, hvis øjnene følges ad i alle bevægelsesretninger.

Diplopi = dobbeltsyn (kan opstå ved skelen).



Undersøgelser af øjets forreste del (se figur på næste side)

Spl = spaltelampe (biomikroskop). Bruges til at undersøge øjets struktur til og med linsen under forstørrelse.

Conjunctiva tarsus = øjenlågets inderside.

Conjunktiva bulbi = øjeæblets bindehinde.

Sclera = senehinde.

Cornea = hornhinde.

Camera anterior = forreste kammer (området mellem horn- og regnbuehinde).

Gonioskopi: Undersøgelse af kammervinklen (der hvor horn- og regnbuehinden støder sammen) ved hjælp af en linse.

Iris = regnbuehinde.

Pupil: Beskrivelse af udseende og reaktion.

Lens = linse.

Få yderligere hjælp her

Husk, at du som medlem af Øjenforeningen kan få gratis telefonrådgivning af vores øjenlæge inden for en uge, hvis du for eksempel har brug for hjælp til at forstå din journal.

Ring eller skriv til os: ☎ **33 69 11 00** ✉ kontakt@ojenforeningen.dk



Undersøgelser af den bagerste del af øjet

Oft = oftalmoskopi. Undersøgelse af øjets indre.

Oftalmoskop: Instrument til at undersøge øjets indre.

Corpus vitrium = glaslegeme.

Nethinden:

Papil = synsnervens (nervus opticus) udgang fra øjet.

Bagre pol: Området mellem øvre og nedre blodårebuer.

Makula lutea = den gule plet.

Chorioridea = årehinde.

Mydriasis = stor pupil efter drypning med pupiludvidende dråber.

90 Dioptri: En stærk pluslinse til at undersøge nethinden med.

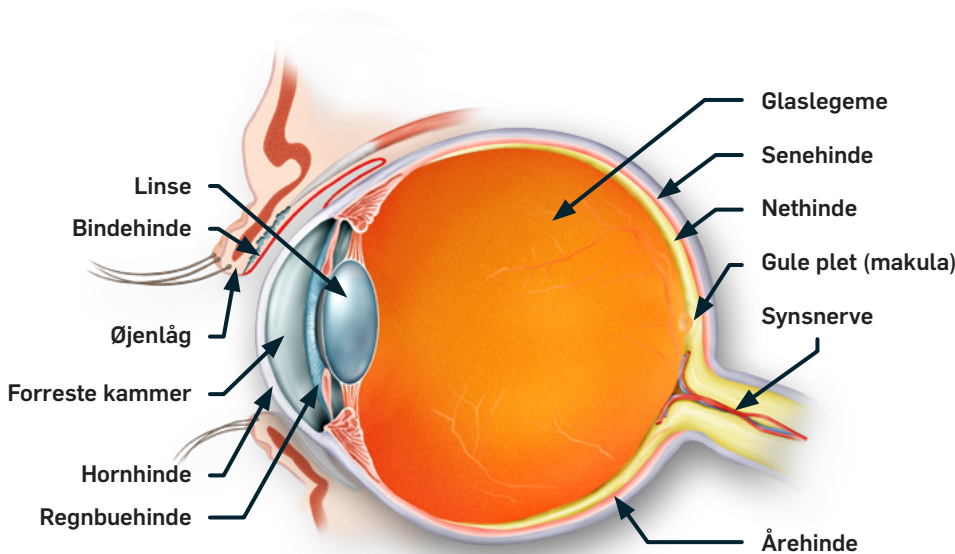
Tre-spejl: En linse med indbyggede vinklede spejle (tre-spejl) til undersøgelse af nethinden.

Fundusfoto: Billede af nethinden, så forandringer i nethindens overflade kan undersøges og følges.

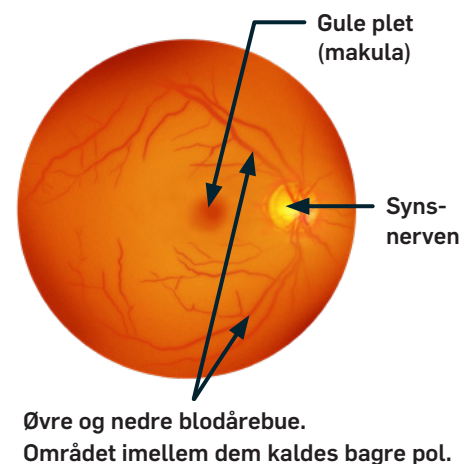
OCT = optisk coherens tomografi. Skanningsundersøgelse, som viser et tværsnit af nethinden.

Amslerkort: Ternet ark, der bruges til undersøgelse af eventuelle formforvrængninger.

Metamofopsi = formforvrængning.



Øjets nethinde set gennem pupillen



STØT OS

Giv synet i gave. Vi støtter dansk øjenforskning mere end nogen anden forening



Hjemmeside

Besøg ojenforeningen.dk/gave



MobilePay

Send til nummer 99002



Bank

Overfør til konto 7360 1852038

Sammen gør vi en forskel for danskernes syn

Du kan trække alle gaver fra i skat – uanset størrelse.



Øjenforeningen